



Fietstocht door de tijd



# Landschap Brummen

## Van Veluwe naar IJssel

Een fietstocht van het  
Landschapsnetwerk Brummen



# Van de bronnen van Eerbeek naar de uiterwaarden van de IJssel

Het Landschapsnetwerk Brummen heeft voor u deze bijzondere fietstocht in een van de mooiste landschappen van Nederland uitgedacht. Aan het eind van uw tocht kunt u het Brummense landschap lezen, u begrijpt waarom het zo is opgebouwd, en daarom kunt u er nog meer van genieten.

U fietst door een unieke opeenvolging van 6 zones, elk met een eigen karakter en geschiedenis. De landschapszones vormen een samenhangend geheel, een logische opeenvolging van de Veluwe tot aan de IJssel. U komt langs beken, watermolens, historische landgoederen en fraaie buurtschappen met oude boerderijen en eeuwenoude eiken tot u de weidsheid van de IJsseluiterwaarden bereikt. Tegelijk reist u door de tijd. U beleeft hoe dit gezoneerde landschap is ontstaan uit de samenwerking tussen mens en natuur. Doordat water en hoogteverschillen bepaalden waar mensen konden wonen. Tussen de traagheid van de Veluwe en de dynamiek van de IJssel.

## Routebeschrijving

We beginnen de route in de **VELUWE-ZONE**, op de Boshoffweg aan de Eerbeekse beek 1.

>>Vanaf het bruggetje over de beek (aan de andere kant zien we een glimp van het kampeerterein Landal Coldenhove) rijden we omhoog naar de splitsing met het fietspad langs de *Imboschweg*.



We vervolgen onze route over de *Coldenhovenseweg* en kruisen de *Harderwijkerweg* (een oeroude verbindingsweg tussen Dieren en Harderwijk). We verlaten nu de Veluwezone en komen in de **VELUWEFLANK**.

Dit is de zone met de oudste bewoning. Eerbeek was ooit een klein boerendorp aan de voet van de Veluwe, nog net op het zand, langs een beek op de kruising van twee Hanze wegen. De Eerbeekse beek zorgde voor energie (met behulp van watermolens) die kleine industrie mogelijk maakte: papier, wasserijen, olie uit zaad.

Allereerst komen we langs de papierfabrieken, de erfgenamen van de oude industrie. We nemen de eerste weg links (*Enkweg*), tot we weer aan de Eerbeekse beek staan. We gaan over de beek direct rechtsaf en volgen 't *Haagje*. Aan het eind van 't *Haagje* rechts

(*Volmolenweg*), en even later weer links (*Coldenhovense weg*). Links naast de weg zien we opnieuw de beek. Over het spoor gaan we rechtdoor langs het winkelcentrum de *llinkstraat* in, aan het einde gaan we links en direct weer rechts. We rijden langs de beek (*Smeestraat*). Einde beek links aanhouden en na 5 meter schuin rechts een bospad op tot aan de korenmolen. Dit is een historische plek in de **VELUWEFLANK** 2.

>> We volgen de Eerbeekse beek verder stroomafwaarts tot de parkeerplaats van het Fletcherhotel, daar gaan we rechts en aan het eind van de oprit links (*Kanaalweg*) richting het kanaal. We steken het Apeldoorns Kanaal over. We rijden rechtdoor de **ONTGINNINGSZONE** in.

Het kanaal werd opengesteld in 1868, als verbinding van de haven van Apeldoorn naar de IJssel bij Dieren, maar is sinds 1972 niet meer in gebruik. De Eerbeekse beek gaat via een duiker onder het kanaal door.

Links eerst een moerasgebied dat dienst doet als waterretentiebekken. Dit bekken voorkomt dat bij piekafvoeren rioolwater in de beek terecht komt. De weg gaat over in een zandweg met fietspad, en wordt daarna weer

asfalt. Bij de kruising gaan we linksaf (*Slatweg*). We passeren weer de Eerbeekse beek, die hier tussen twee dijkes hoger ligt dan het maaiveld. Over de beek buigt de asfaltweg naar links, snel daarna rechtsaf, een paar honderd meter tot aan een paar oude bomen. We staan nu middenin de **ONTGINNINGSZONE** 3.

>> We keren om richting zuiden en verlaten nu de loop van de Eerbeekse Beek. Via de *Slatweg* bereiken we het dorp Hall en passeren de gotische kerk (eind 14e eeuw). Neem net voorbij deze kerk linksaf het (geasfalteerde) fietspad. Dit is het *Hallse Pad*. Vanaf Hall daalt het pad een paar meter: links en rechts wordt het nat in de graslanden, er verschijnen elzen en wilgen. We volgen het fietspad tot aan de bosrand en gaan daar 100 meter naar rechts. We zijn nu aan de rand van de **LANDGOEDERENZONE** 4.

>> Terug naar het fietspad, rechtsaf het *Hallse Pad* af tot een bruggetje. Hier staat links het kasteel Leusveld dat uit het begin van de 20ste eeuw stamt. Bij de brug links, oostwaarts de *Rhienderensestraat* op. We rijden door de landgoederenzone. Lange rechte wegen. Loofbos afgewisseld met graslanden. Veel oude bomen en houtwallen. Verspreide



huizen, veel natigheid. Linksaf de *Den Broekweg* in, tot aan de *Kaniestraat*, daar rechtsaf tot in het dorp Oeken. Bij de kruising met de *Voorsterweg* rechtdoor de *Kleine Vosstraat* in. We zijn nu in de **OEVERWALZONE**. Na nog een kruising komen we na 300m bij 5.

>> We volgen de *Kleine Vosstraat* verder oostelijk, over de spoorlijn tot aan een bredere weg, de oude weg van Brummen naar Zutphen, die niet voor niets op een dijk ligt. We gaan links en volgen deze *Zutphensestraat* tot een autoweg met gescheiden rijbanen, steken deze over en vervolgen onze weg over de dijk van de IJssel (*Cortenoeverseweg*).

We zijn in de **UITERWAARDZONE**. Links uitzicht op Zutphen. We passeren het gemaal van de Oekense beek, die uit de ontginningszone en de landgoederenzone komt. Onder de nieuwe IJsselbrug door. Even verderop nemen we bij een vertakking van de winterdijk het linker fietspad. Hier is het buurtschap Cortenoever.

We passeren kasteel Reuversweerd, gebouwd in 1830. De kasteelheer werd in de oorlog gefusilleerd. Sinds de Duitsers het kasteel hebben verlaten, staat het leeg, als getuige van de tweede wereldoorlog. Er zijn nu plannen voor een nieuwe bestemming.

Links de uiterwaard met verspreide meidoorns.



In de graslanden duidelijke hoogteverschillen: de werking van de rivier is hier zichtbaar.

Even voordat we bij 6 arriveren kruisen we de *Weg naar het Ganzenei*. Als we hier linksaf slaan komen we na 1 km bij boerderij Het Ganzenei (herbouwd net na de oorlog) met een prachtige oude boomgaard. Hier is een natuurreserveaat van Staatsbosbeheer, met zware houtwallen, bijzondere bloemrijke begroeiing en fraai reliëf van oude stroomgeulen. Met een van de gaafste stroomdalvegetaties van Nederland. We volgen de dijk verder tot deze ineens lager wordt. U bent nu bij 6.

## Hoe komt u terug?

Op de kaart staat een stippellijn: die geeft een aanbevolen route terug naar het beginpunt.

De route voert in omgekeerde volgorde weer door de 6 landschapszones. Via het marktplein en het NS-station van Brummen, door de landgoedzone langs de buitenplaatsen Groot Engelenburg, Den Bosch en Wildbaan. Via de lange rechte *Leuvenheimsestraat* door de voormalige Marke van Leuvenheim en wat ooit de Leuvenheimse Heide was (nu nog herkenbaar aan de grove dennen en het gras pijpenstrootje, er staan nog wat heidestruikjes)) naar de *Broekdijk*, waar we de landgoedzone verlaten. Hier (rechts) is de voormalige landbouwgrond door het verwijderen van de vruchtbare toplaag omgetoverd in een begroeiing die lijkt op het landschap van voor de ontginningen.

We steken weer het Apeldoorns kanaal over en zijn dan terug aan de Veluwevoet. Door de dorpskern van Laag Soeren voert de *Harderijkerweg* ons terug naar Eerbeek 6

## Routepunten

Op de kaart staan markante punten op de route met een nummer. Hier zijn bijzondere aspecten van het landschap te zien.

### 1 Veluwezone: Bron van de Eerbeekse beek

Stel we stonden hier 200 jaar geleden, wat zouden we om ons heen hebben gezien? Onder onze voeten zandgrond, zonder kunstmest te arm voor landbouw. Achter ons, een stukje stroomafwaarts, een bos behorend bij het kasteel Coldehave dat na de brand in 1701 nooit meer is opgebouwd. Verder niets dan heide, een enkele eikenstobbe, verspreid grazend vee. Verderop steken twee mensen heideplaggen en laden die op hun handkar. Met die plaggen gaan ze naar het kleine boerendorp Eerbeek. Ze mengen de mest van hun schapen met de plaggen tot de voeding voor de gewassen op hun akkers rond het dorp. In dit deel van de Veluwe is de heide vervangen door bos. De dennen zijn rond een eeuw geleden geplant. Maar tussen de bomen groeien nog wat heideplanten. De beek verbindt toen met nu. Hij werd in de 17e eeuw met de schop gegraven, en hij is er nog steeds. Bij het graven is langs de beek een wal met wat rijkere grond gevormd. Daarop

heeft zich de zoom met eiken ontwikkeld. Als we goed kijken ligt er nog een tweede greppel met aan weerszijden een wal. Ooit was er een zijtak aan de beek die hier bij de hoofdbeek aansloot.

Als we te voet de beek stroomopwaarts volgen (de geelrode markering) komen we na 1 km bij de spreng (gegraven bron). De bedding is er zo diep ingegraven dat een laag met zuiver grondwater wordt aangeboord.

### 2 Veluweflank: de korenmolen en huis te Eerbeek

Hier wordt duidelijk waarom Eerbeek hier ooit is ontstaan: wonen bij industrie aan de beek en bij een landgoed. Een watermolen, aangedreven door stromende water, voor het malen van olie uit beukennoten, tegenwoordig olie uit lijnzaad. Hier stond ook een watermolen die graan maalde. Er stonden veel meer watermolens langs de beek, die zich toelegden op de productie van papier, de basis voor de huidige papierindustrie.

Huis te Eerbeek stamt uit de 14e eeuw. Het is gebouwd op de grens van de Eerbeekse enk en de Eerbeekse broek; dus aan de ene zijde graan en aan de andere zijde een nat gebied met hooilanden en heide. Tot in de 19e eeuw was dat gemeenschappelijk bezit van de





boeren van Eerbeek en Hall. Zo'n gemeenschappelijke grond onder gemeenschappelijk bestuur heet een Marke.

### 3 Ontginningszone: *de Marke van Eerbeek en Hall*

We ervaren hier hoe open het landschap van de ontginningszone is. We staan midden in de voormalige Marke van Hall en Eerbeek, ooit gemeenschappelijke grond waar vee graasde en heideplaggen werden verzameld. Toen een landschap met natte heide en hooilanden, nu intensief gebruikt land veelal in eigendom van melkveehouders. Op de plaats waar we staan was rond 1900 nog heide, omzoomd met houtwallen die het vee vasthielden. Waar we de beek passeerden zagen we dat de bedding in een goot boven het maaiveld ligt.

Mensenhanden maakten dat het water hoog genoeg bij de volgende watermolen aankwam. Een kilometer naar het noorden liggen de Eerbeeksche hooilanden en de Empesche en Tondensche heide, nu beschermde natuurgebieden. Hier is het karakter van het voormalige natte en open heidelandschap nog aanwezig.

### 4 Landgoederenzone: *het Leusveld*

Terugkijkend zien we het dorp Hall op een goed zichtbare verhoging in het landschap. We kijken in twee richtingen langs de bosrand en lange recht onverhard pad in: de Kaniestraat. Dit soort lange rechte wegen zijn typisch voor de landgoederenzone. Het zijn vaak de oude grenzen van de Marken. Oostwaarts kijken we over de voormalige Marke van het buurtschap Oeken, bijna zonder huizen. Deze marken zijn meestal in de 19e eeuw verkocht aan particulieren, en zo ontstonden de landgoederen. De nieuwe eigenaren plantten bos aan. Het bos naast ons hoort bij het landgoed Leusveld; straks komen we langs het kasteel.

### 5 Oeverwal met dorpen: *Oeken*

Eeuwenoude eiken langs de weg, knobtomen en overal klimop die de bomen een woest uiterlijk geeft. Verspreide huizen, voormalige



boerderijen, op kleine verhogingen in het landschap. Verhogingen van zand en leem, ooit van de Veluwe hierheen verwaaid toen het klimaat koud en droog was. Op zulke verhogingen ook de akkers waar het voedsel werd geteeld. Bij de huizen fruitbomen. Aan weerszijden van Oeken ging het 1-2 m



naar beneden en dat was genoeg om in nare winterse nattigheid te belanden. Stagnerend regenwater maar ook Veluws water dat hier uit de grond omhoog kwam: kwelwater. Zulke natte gronden waren bruikbaar als hooiland, of om er brandhout of heideplaggen te halen, maar niet om te wonen. Ze waren gemeenschappelijk bezit: de Marke van Oeken. In de gemeente Brummen ligt een snoer van dorpen op verhogingen in het landschap: van Spankeren via Leuvenheim, Brummen en Tonden naar Empe en Voorst. Elk dorp had zijn eigen Marke. Ten westen van die dorpenrij ontstond de landgoederenzone die nu zo uniek is voor het Brummense landschap.

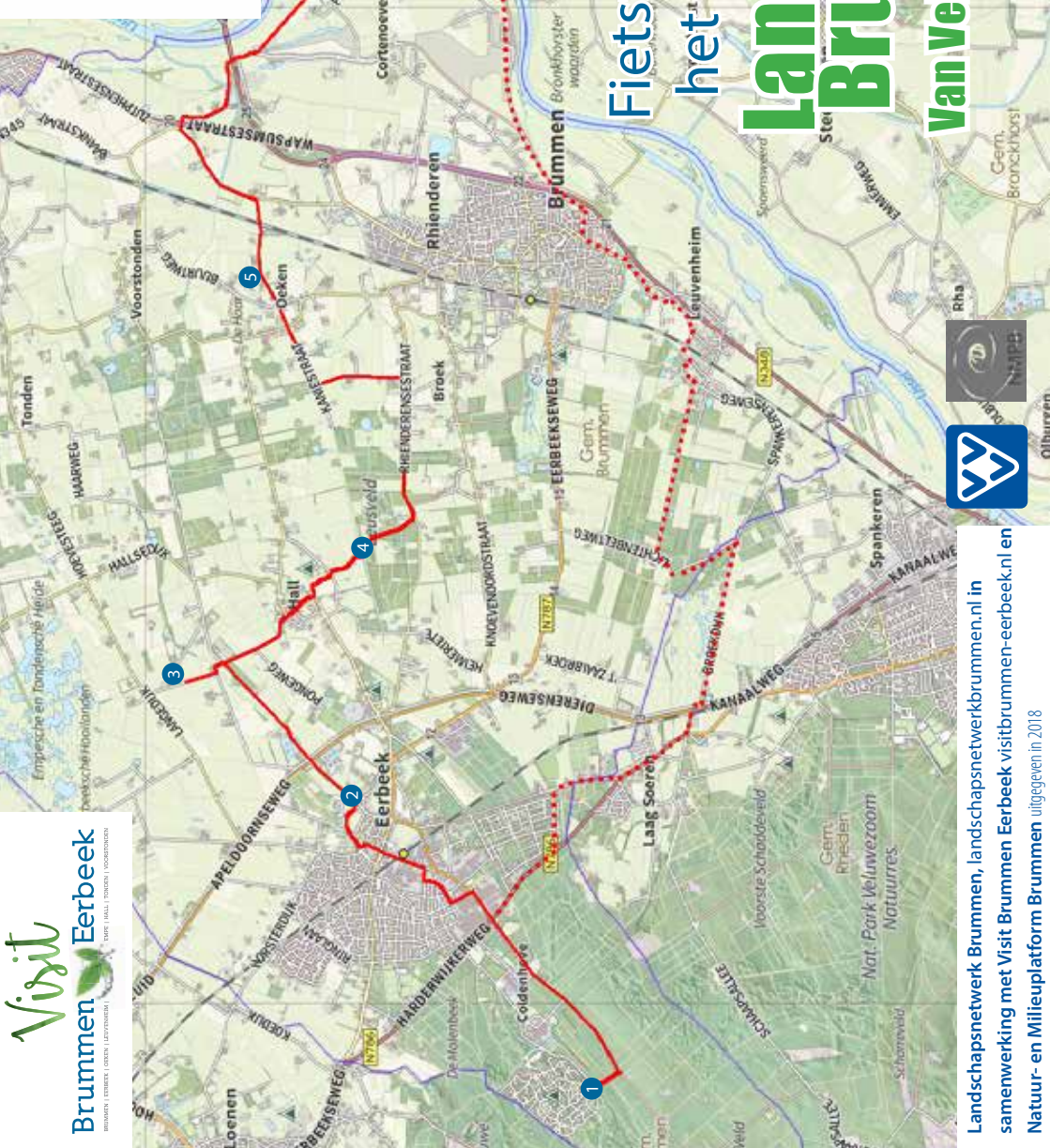
#### 6 Uiterwaardzone: op de Cortenoeverse Dijk

We staan op het fietspad met ons gezicht richting de IJssel. Het landschap is zeer open, niets dan graslanden en akkers. Enkele huizen, groepjes bomen en houtsingels. Schuin rechts, ver weg, de toren van de kerk in Brummen. Daarachter de contouren van de beboste Veluwe heuvels. Hier ervaren we hoe het Brummense landschap

ligt ingebed tussen Veluwe en IJssel. We staan op de oude winterdijk van de uiterwaard, die moest voorkomen dat Rhienderen en Cortenoever bij hoog water onder water liepen. Hier en daar graslanden met wat hoogteverschillen die de werking van het rivierwater verraden.

Recht voor ons wordt de dijk lager: bij hoog water stroomt de rivier daar over het fietspad. Als aanpassing aan extreme hoogwaters die bij een veranderend klimaat gaan voorkomen, heeft de rivier ruimte gekregen tot aan de nieuw aangelegde winterdijk verder naar het westen. Maar meestal kunnen we gewoon verder: na enkele honderden meters komen we bij de IJssel.





# Fietstocht door het prachtige Landschap Brummen

Van Veluwe naar IJssel

